

MANUALE DI SERVIZIO E MANUTENZIONE

SCP730



8/19_Ver 1

1.-DESCRIZIONE GENERALE E AVVERTENZE PRELIMINARI

Le docce e lavaocchi BOCCHI-SAFEWORK sono stati progettati per offrire soluzioni efficienti nel mondo della sicurezza sul lavoro. I prodotti BOCCHI-SAFEWORK garantiscono un'adeguata quantità di acqua per la completa decontaminazione di corpo ed occhi. Inoltre, l'aerazione dell'acqua consente al lavaocchi di pulirli in modo efficiente ma non aggressivo, prendendosi cura sia della pelle intorno all'occhio che del bulbo oculare, eliminando rapidamente la superficie contaminata.

Dal punto di vista costruttivo, entrambi i lavaocchi e le docce di emergenza sono realizzati con tubazioni in acciaio zincato rifinito con vernice epossidica verde (RAL 6029). Le valvole sono realizzate in ottone cromato così come il doppio braccio; vaschetta e soffione possono essere realizzati in Polipropilene di alta qualità o acciaio inossidabile AISI304. Tutto ciò conferisce all'insieme un'elevata durata e una qualità molto alta.

L'installazione di questo dispositivo deve essere eseguita da personale qualificato secondo le normative specifiche di ciascun Paese e le istruzioni indicate nel presente manuale.

Le riparazioni devono essere eseguite da tecnici autorizzati che utilizzano esclusivamente pezzi di ricambio originali. In ogni caso, le riparazioni non devono alterare le caratteristiche del prodotto.

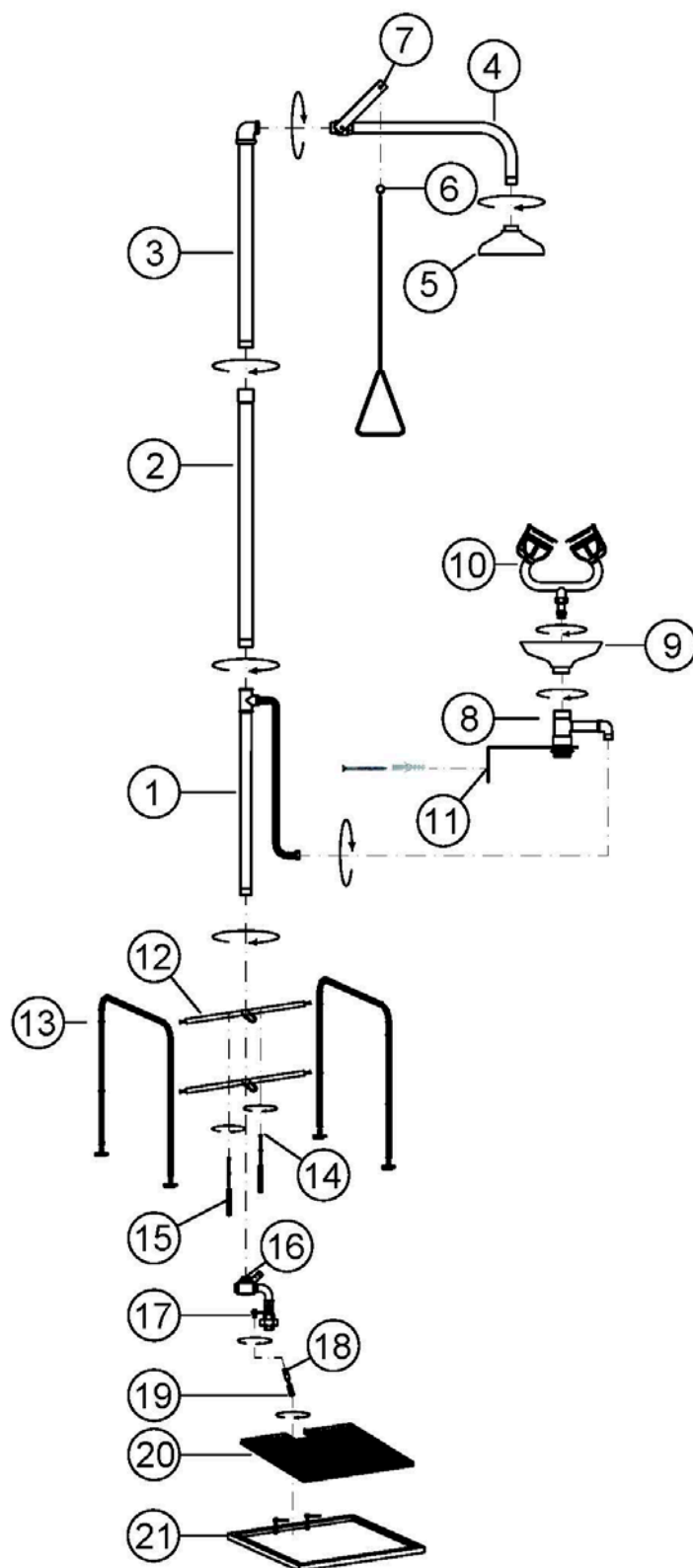
Durante la pulizia del dispositivo, non utilizzare prodotti aggressivi.

CONFORME ALLE NORMATIVE: UNE-EN 15154-1: 2007, UNE-EN 15154-2: 2007, UNE-EN 15154-3: 2010, UNE-EN 15154-4: 2010, ANSI/ISEA Z358.1: 2014, UNI 9608, UNI 10271.

2.- CARATTERISTICHE TECNICHE GENERALI

Materiale vaschetta	Polipropilene
Materiale soffione	Polipropilene
Raccordi	Ottone
Areatore	Neoperl
Tubazioni	Acciaio Galvanizzato
Colore	Verde RAL6029
Ingresso	1 - 1/4" F
Scarico	1 - 1/4" F
Portata massima lavaocchi	14 l/min \pm 10% (0,25 MPa)
Portata doccia	Superiore a 120 l/min (0,25 MPa)
Temperatura acqua consigliata	Min 15°C - max 35°C
Pressione statica acqua	Min 0,25 MPa - max 0,5 MPa
Azionamento lavaocchi	Con pedana
Azionamento doccia	A mezzo tirante

3.- ISTRUZIONI DI MONTAGGIO



Per i filetti utilizzare solo teflon specifico per la sigillatura (ad esempio Loctite 542).

- 1) Infilare il tubo posizione 1 nel tubo posizione 2.
- 2) Infilare il tubo posizione 2 nel tubo posizione 3.
- 3) Avvitare il soffione doccia posizione 5 nel braccio doccia posizione 4.
- 4) Introdurre l'anello metallico posizione 6 nel buco posizione 7.
- 5) Avvitare le parti pre-assemblate 4-5-6-7 nelle parti 1-2-3.
- 6) Allineare i pezzi.
- 7) Avvitare la vaschetta posizione 9 alla valvola posizione 8.
- 8) Fissare il lavaocchi posizione 10 alla vaschetta posizione 9.
- 9) Avvitare le parti pre-assemblate 8-9-10 al flessibile del tubo posizione 1.
- 10) Fissare le parti pre-assemblate 8-9-10 a parete, con la squadra posizione 1.
- 11) Allineare i pezzi.
- 12) Avvitare le traverse posizione 12 alle ringhiere posizione 13.
- 13) Infilare le molle posizione 14 alle traverse posizione 12.
- 14) Fissare le molle posizione 15 alla griglia posizione 20.
- 15) Avvitare il tubo posizione 1 alla valvola posizione 16.
- 16) Infilare la forcilla posizione 18 alla valvola posizione 17.
- 17) Infilare la forcilla posizione 19 alla griglia posizione 20.
- 18) Infilare la griglia posizione 20 nella cornice posizione 21.

4.- POSIZIONAMENTO DELLA DOCCIA LAVAOCCHI

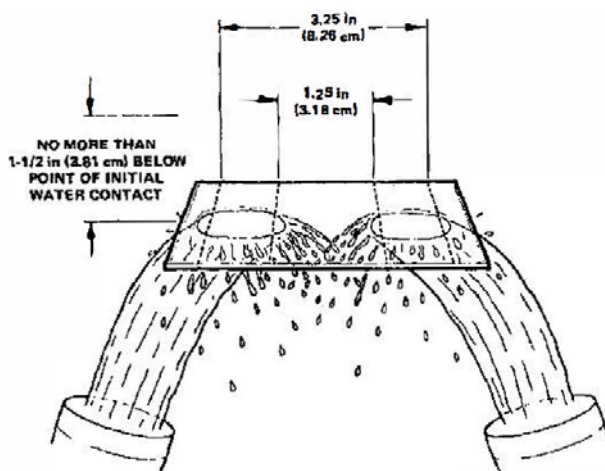
- I lavaocchi e le docce di emergenza devono essere installati in prossimità dell'area di lavoro in un posto facilmente raggiungibile e accessibile in un tempo massimo di 10 secondi.
- Non devono essere installati in prossimità di un'installazione elettrica.
- Il soffione della doccia di emergenza deve essere posizionato ad un'altezza compresa tra 2100 e 2300 mm al di sopra del livello in cui l'utente rimarrà in piedi.
- La distanza tra la linea centrale del soffione e l'ostacolo più vicino deve essere un cerchio con un raggio minimo di 400 mm.
- In questo spazio, l'elemento di controllo della valvola e / o del dispositivo lavaocchi e / o della doccia manuale in una doccia combinata può risaltare solo e al massimo 200 mm. Non devono esserci altre parti o componenti in questo spazio.
- Gli ugelli di uscita del lavaocchi collegati alla rete idrica montati in posizioni fisse devono essere posizionati ad un'altezza compresa tra 850 e 1200 mm sopra il livello in cui l'utente rimarrà in piedi e almeno una distanza di 150 mm dalla parete o dall'ostacolo più vicini.
- Installare il numero di unità necessarie in base al numero di utenti e al possibile rischio.

- Il cartello segnalatore, che viene con il prodotto, deve essere posizionato in un punto visibile dall'intera area di copertura.
- Il simbolo di sicurezza corrispondente viene fornito con ogni doccia e lavaocchi secondo la norma di emergenza ISO 3864-1. Il simbolo deve essere posizionato vicino all'apparecchiatura corrispondente.

5.- INSTALLAZIONE IDRAULICA.

- L'installazione deve essere eseguita da personale qualificato, seguendo le istruzioni del produttore.
- La doccia e il lavaocchi d'emergenza devono essere alimentati solo con acqua potabile, evitando qualsiasi contaminazione con acqua industriale o riciclata.
- Accertarsi che l'acqua utilizzata nel lavaocchi non contenga particelle sospese che potrebbero causare danni agli occhi durante l'uso.
- Il flusso di acqua deve iniziare nel momento in cui gli organi operativi o i controlli sono attivati.
- La temperatura dell'acqua utilizzata deve essere compresa tra 15 e 35 ° C.
- Si consiglia di utilizzare un filtro antiparticolato all'ingresso dell'acqua del lavaggio oculare / doccia.
- Una volta aperta, la valvola rimarrà aperta fino alla sua chiusura manuale.
- Si consiglia di installare una valvola di intercettazione dell'acqua all'ingresso del lavaocchi / doccia per facilitarne la manutenzione.
- La doccia deve essere collegata ad una presa d'acqua che consenta una portata di 76 l / min per un periodo minimo di quindici minuti.
- Laddove esista la possibilità di condizioni di congelamento, l'unità deve essere protetta da tale rischio o deve includere apparecchiature specifiche per evitarlo. Se le valvole di intercettazione sono installate nella linea della doccia per scopi di manutenzione, è necessario prendere misure per impedire la chiusura non autorizzata.
- Una volta che la doccia è stata installata correttamente e collegata alla rete idrica, il suo funzionamento deve essere verificato secondo la seguente procedura:
 - Con la valvola chiusa, controllare la tenuta del gruppo.
 - Una volta che la valvola è completamente aperta, deve essere mantenuta in questa posizione senza l'intervento dell'operatore

- Con la valvola completamente aperta, lo schema di spruzzatura deve rispettare le seguenti misure: minimo da 50,8 cm a 124,4 cm sopra il livello al quale l'utente è posizionato, il centro del getto deve essere ad almeno 40,6 cm da qualsiasi ostruzione. Lo schema di spruzzo deve essere ragionevolmente uniforme.
- Utilizzando un flussimetro o un altro strumento, verificare che la portata sia di almeno 75,7 l / min.
- Dopo aver installato e collegato correttamente il lavaocchi alla rete idrica, è necessario verificarne il funzionamento secondo la seguente procedura:
 - Con la valvola chiusa, controllare la tenuta del gruppo.
 - Una volta che la valvola è completamente aperta, deve essere mantenuta in questa posizione senza l'intervento dell'operatore
 - Con la valvola completamente aperta, assicurarsi che entrambi gli occhi siano lavati simultaneamente a una velocità sufficientemente bassa in modo da non causare danni all'utente.
 - Utilizzando un flussometro o un altro strumento, verificare che la portata sia di almeno 1,5 l / min. Calibrare i getti per avere un flusso simile alla seguente immagine

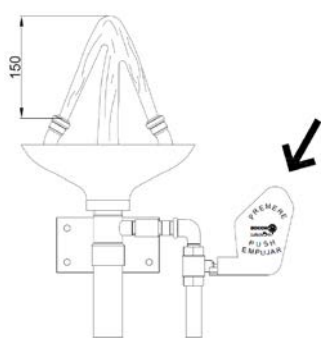


- Nel caso di un lavaocchi combinato e di una doccia d'emergenza, eseguire i controlli specificati nei due punti precedenti. Per tutte le misurazioni del flusso, della distribuzione della doccia o dell'altezza dei getti del lavaocchi, tutte le valvole devono essere aperte, vale a dire la doccia e il lavaocchi devono funzionare contemporaneamente.
- Per mantenere il terreno asciutto intorno al lavaocchi e la doccia ed evitare cadute, fornire un adeguato sistema di evacuazione dell'acqua usata.

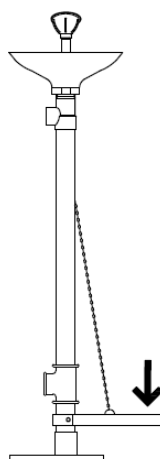
6. USO DEL LAVAOCCHI / DOCCIA D'EMERGENZA

In base al modello di lavaocchi/doccia d'emergenza, utilizzare uno dei seguenti metodi per attivare il dispositivo:

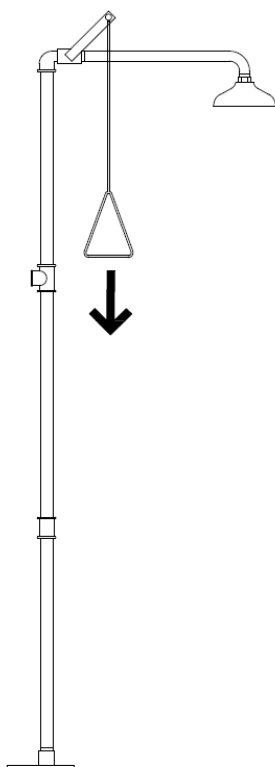
Girare la leva di 90°



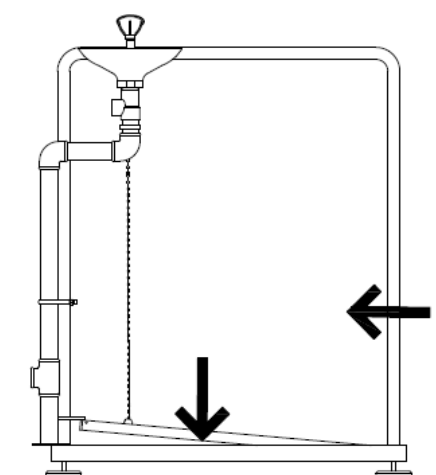
Premere il pedale



Abbassare il tirante



Salire sulla pedana



7.- MANUTENZIONE

- L'unità deve essere periodicamente verificata da personale qualificato.
- Le istruzioni di manutenzione devono essere disponibili in un luogo accessibile per il personale addetto alla manutenzione e alla formazione.
- La manutenzione programmata deve essere pianificata quando vengono eseguiti controlli visivi e operativi. in particolare:
 1. Frequenza giornaliera. Controllare visivamente l'unità e verificare che non vi siano perdite, che l'alimentazione dell'acqua sia disponibile e che non vi siano ostacoli nell'area di accesso.
 2. Frequenza settimanale. Azionare la valvola per verificare il corretto funzionamento e verificare che i getti siano formati e distribuiti correttamente. Questa operazione tenderà di eliminare eventuali sedimenti che potrebbero essere lasciati nella linea di alimentazione, nonché di minimizzare la possibile contaminazione microbica dovuta al ristagno idrico. La durata del test dipende dal volume di acqua contenuto nell'apparecchiatura stessa, nonché da tutti gli elementi della rete che non hanno una circolazione continua. L'acqua in queste parti è stagnante fino a quando l'attrezzatura non viene attivata aprendo le sue valvole. L'obiettivo è rinnovare tutta l'acqua stagnante in queste aree senza circolazione. Quando si utilizzano valvole di miscelazione, è necessario prendere in considerazione reti di acqua calda e fredda per la prova. Controllare il corretto funzionamento della doccia e del lavaocchi, verificando che la forza e il flusso siano sufficienti, ma senza causare danni all'utente. Verificare che non siano stati ostruiti o calcificati.
 3. Frequenza annuale. Eseguire tutti i controlli indicati al punto 5 del manuale (installazione).
- Se necessario, smontare il soffione doccia o gli ugelli del lavaocchi per pulirli sotto acqua corrente. Se calcificato, utilizzare un liquido anticalcare e quindi sciacquarli con abbondante acqua. Dopo questa operazione, rimontare le parti, aprire la valvola e far funzionare l'unità per almeno 5 minuti
- I componenti difettosi devono essere sostituiti immediatamente.
- Conservare questo manuale e lasciarlo in un luogo facilmente accessibile per il personale di manutenzione.
- Se si prevede che la riparazione richiederà un tempo eccessivo, si consiglia di montare un'unità temporanea.
- Quando l'unità non è operativa, indicarlo correttamente e riportare la posizione dell'unità provvisoria.

8.- GARANZIA

Questo prodotto ha una garanzia totale di 2 anni a fronte di qualsiasi difetto di fabbricazione o materiale durante il quale i componenti difettosi saranno sostituiti o riparati. Il periodo di garanzia inizia dalla data di acquisto del dispositivo e termina dopo il periodo prescritto anche se il dispositivo non è stato utilizzato. La garanzia decade quando il dispositivo viene riparato presso un centro di assistenza non autorizzato o quando il difetto è causato da un uso improprio o da cause di forza maggiore.